

اختبار نهاية الفصل الدراسي الثاني - (الدور الأول) - للعام الدراسي ١٤٤٦ هـ

اسم الطالب :

الصف : الأول المتوسط ()

س	المهارة	الدرجة	الدرجة بالأرقام	الدرجة بالأحرف	المصحح	المراجع	المدقق
١	السؤال الأول	١٠					
٢	السؤال الثاني	١٢					
٣	السؤال الثالث	٨					
٤	السؤال الرابع	١٠					
	المجموع النهائي	٤٠					

السؤال الأول : اقرأ النص بفهم ثم أجب :

١٠

أنا طفل في الثالثة عشرة من عائلة فقيرة أعيش مع أمي في بيت بسيط. كانت أمي تقلني يومياً إلى المدرسة بدراجتها النارية المتواضعة، وكنت أشعر بالخجل منها أمام زملائي الأثرياء. لم أشكرها يوماً بل كنت أسرع بالابتعاد لتجنب سخرية زملائي. في يوم، طردت من الصف بعد شجار مع زميل وأرسلت شكوى لأمي. عنفتني بشدة بسبب القميص الممزق في الشجار، فاتهمتها بأنها السبب في كل شيء، وأخبرتها أن زملائي يسخرون مني وينادونني "فتى المطاط".

سألنتني ماذا تفعل، فأجبتها: "اعلمي بجد أكثر، واكسبي المال بأي طريقة، فهذا عملك". حبست دموعها وقالت: "تظن أن كسب المال سهل؟ اتبعني غداً". في الصباح، رافقتها إلى الغابة حيث اكتشفت طبيعة عملها في جمع المطاط، الذي بدا لي سخيلاً وتافهاً للوهلة الأولى وبدأت في العمل.

لم تمض ساعتان حتى شعرت بالتعب الشديد، فعرضت عليّ الاكتفاء بالمراقبة. مرت ساعات طويلة حتى كادت الشمس تغيب، لكن ابتسامتها ظلت مشرقة رغم الإرهاق الواضح عليها. أدركت حينها حجم الأذى الذي سببته لها، فقد طالما طلبت منها الاجتهاد، وهو ما كرسته حياتها له. انفجرت بالبكاء، واحتضنتني كأن شيئاً لم يكن، كانت هي أعظم نعمة دائماً بجانبني، لكن قلبي كان أعمى.

أ- اختر الإجابة الصحيحة:

١- ما العمل الذي كانت الأم تقوم به في الغابة؟

ج- جمع الأعشاب الطبية

ب- جمع المطاط

أ- جمع الخشب

٢- كيف كان شعور الطفل عندما كانت أمه توصله إلى المدرسة؟

ج- خجلاً

ب- غاضباً

أ- سعيداً

٣- ما سبب طرد الطفل من الصف؟

ج- الحديث مع أصدقائه

ب- شجاره مع زميله

أ- تأخره عن الحصة

٤- ماذا اكتشف الطفل بعد أن عمل مع والدته في الغابة؟

ج- أنه لا يحب العمل الجاد

ب- مدى تضحيات والدته

أ- أن العمل كان سهلاً

٥- كيف يمكن أن نلخص العلاقة بين الطفل ووالدته قبل وبعد أن اكتشف مدى صعوبة عملها؟

ج- تجاهل ثم اعتماد عليها

ب- احترام ثم لومها

أ- لوم ثم تقدير لها

٦- ما الذي يمكن استنتاجه عن شخصية الأم في القصة؟

ج- شخصية قوية تتحمل المسؤولية رغم صعوبة الحياة

ب- شخصية قاسية لا تهتم بمشاعر ابنها

أ- شخصية ضعيفة ومستسلمة للظروف

٧- ماذا يمكن أن يرمز البكاء المفاجئ للطفل في نهاية النص؟

أ - شعوره بالذنب والتعاطف مع والدته	ب- شعوره بالإرهاق من العمل	ج - رغبته في أن يكون أفضل من أصدقائه
٨- مضاد "سخرية" :		
أ - احترام	ب- استهزاء	ج - عتاب

٩- علام يدل قول الطفل لأمه "اكسبي المال بأي طريقه"

.....
١٠- ما أعظم نعمة كانت بجانب الطفل؟
.....

السؤال الثاني: اختر الإجابة الصحيحة:

١٤

١- الجملة التي كتبت بشكل صحيح :

أ- ليت الأحلام حقيقةً	ب - ليت الأحلام حقيقةً	ج - ليت الأحلام حقيقةً
٢- لمجالي الحاسب الآلي والإنترنت أهمية كبيرة. علامة جر ما تحته خط (مجالى):		
أ- الكسرة	ب - الألف	ج الياء
٣- كن من في المسابقة		
أ- المشاركون	ب - المشاركان	ج - المشاركون
٤- حرف ناسخ يفيد الاستدراك:		
أ- ليت	ب - لكن	ج - كأن
٥- إنواضحة.		
أ - الصفحات	ب- الصفحات	ج - الصفحات
٦- الجملة التي اشتملت على أسلوب نهى :		
أ - الطلاب لا يهملون واجباتهم.	ب- لا تهملوا واجباتكم يا طلاب.	ج - يا طلاب اتركوا الإهمال.
٧- عند النداء على مهندس بعينه نقول:		
أ- يا مهندسًا، أتقن عملك	ب - يا مهندس، أتقن عملك	ج - يا مهندس، أتقن عملك
٨- أصيب القائد بسهم من السهام. التغيير الذي طرأ على كلمة "سهام" عند جمعها جمع تكسير:		
أ - زيادة على أحرف المفرد	ب - نقص على أحرف المفرد	ج - ضبط بعض الحروف
٩ - اسم معرفة يدل على متكلم أو غائب أو مخاطب:		
أ- الضمائر	ب - أسماء الإشارة	ج - الأسماء الموصولة
١٠ - عند دخول حرف الفاء على كلمة "السماء" تكتب.....		
أ- فا السماء	ب - فالسماء	ج - فسماء
١١ - الكلمة التي بها هاء أصلية		
أ - عمله	أ - اتجاه	أ - قرية
١٢- " صوت " كتبت التاء مفتوحة لأنها.....		
أ- اسم ثلاثي ساكن الوسط	ب - جمع تكسير	ج - تاء أصلية
١٣ - عند دخول اللام على كلمة (اللوح).		
أ - نحذف اللام	ب-نحذف همزة ال التعريف فقط	ج - نحذف ال التعريف كاملة
١٤ - الكلمة التي جمعت جمع مذكر سالم		
أ - بساتين	ب- يعملون	ج - عاملين

السؤال الثالث: ضع علامة (√) أمام العبارة الصحيحة وعلامة (x) أمام العبارة الخاطئة.

٨

١- الأسماء المبنية لا تظهر عليها علامة الجر.	
٢- الحروف الناسخة تدخل على الجملة الاسمية والفعلية.	

٣-	لنهي صيغة واحدة: لا الناهية والفعل المضارع.
٤-	من حروف النداء: يا - أيا - هيا - أي
٥-	عند دخول الباء على الكلمة المبدوءة بـ (ال) الشمسية لا يحذف منها شيء.
٦-	إنما يتذكر أولو الألباب. كلمة (أولو) جمع مذكر سالم
٧-	ينزل حرف الواو عن السطر في خط الرقعة
٨-	يتكون حرف الواو في خط الرقعة من جزئين (رأس الفاء وجسم الراء)

السؤال الرابع : أجب عن الأسئلة الآتية

٨

١-	أعرب ما تحته خط :
	لا تكن من المتأخرين عن أداء الصلاة.
	المتأخرين
٢-	أخوك ذو خلق طيب (أدخل "إن" على الجملة السابقة وغير ما يلزم)

٣-	(المواطنون) اجعلها مجرورة بحرف جر في جملة من إنشائك.

٤-	اشهد بالحق. (استبدل بأسلوب الأمر أسلوب نهى للمفردة المخاطبة مع المحافظة على المعنى)

٥-	" اجعل كلمة "العالم" في أسلوب نداء.

٦- اكتب ما يلي بخط الرقعة

المؤمنة الواعية تصون نفسها، وتؤدي واجباتها ومسؤولياتها.

.....

.....

.....

.....

.....

انتهت الأسئلة

مع تمنياتي لكم بالتوفيق والنجاح .
إعداد قناة كنوز الاختبارات

اختبار نهاية الفصل الدراسي الثاني - (الدور الأول) - للعام الدراسي ١٤٤٦ هـ

اسم الطالب :
الصف : الأول المتوسط ()

س	المهارة	الدرجة	الدرجة بالأرقام	الدرجة بالأحرف	المصحح	المراجع	المدقق
١	السؤال الأول	١٠					
٢	السؤال الثاني	١٢					
٣	السؤال الثالث	٨					
٤	السؤال الرابع	١٠					
	المجموع النهائي	٤٠					

نموذج الإجابة

السؤال الأول : اقرأ النص بفهم ثم أجب :

أنا طفل في الثالثة عشرة من عائلة فقيرة أعيش مع أمي في بيت بسيط. كانت أمي تقلني يومياً إلى المدرسة بدراجتها النارية المتواضعة، وكنت أشعر بالخجل منها أمام زملائي الأثرياء. لم أشكرها يوماً بل كنت أسرع بالابتعاد لتجنب سخرية زملائي. في يوم، طُردت من الصف بعد شجار مع زميل وأرسلت شكوى لأمي. عَنفَتني بشدة بسبب القميص الممزق في الشجار، فاتهمتها بأنها السبب في كل شيء، وأخبرتها أن زملائي يسخرون مني وينادونني "فتى المطاط".

سألنتني ماذا تفعل، فأجبتها: "اعلمي بجد أكثر، واكسبي المال بأي طريقة، فهذا عملك". حبست دموعها وقالت: "تظن أن كسب المال سهل؟ اتبعني غداً". في الصباح، رافقتها إلى الغابة حيث اكتشفت طبيعة عملها في جمع المطاط، الذي بدا لي سخيلاً وتافهاً للوهلة الأولى وبدأت في العمل.

لم تمض ساعتان حتى شعرت بالتعب الشديد، فعرضت عليّ الاكتفاء بالمراقبة. مرت ساعات طويلة حتى كادت الشمس تغيب، لكن ابتسامتها ظلت مشرقة رغم الإرهاق الواضح عليها. أدركت حينها حجم الأذى الذي سببته لها، فقد طالما طلبت منها الاجتهاد، وهو ما كرسته حياتها له. انفجرت بالبكاء، واحتضنتني كأن شيئاً لم يكن، كانت هي أعظم نعمة دائماً بجانبني، لكن قلبي كان أعمى.

أ- اختر الإجابة الصحيحة:

١- ما العمل الذي كانت الأم تقوم به في الغابة؟

أ - جمع الخشب
ب- جمع المطاط
ج- جمع الأعشاب الطبية

٢- كيف كان شعور الطفل عندما كانت أمه توصله إلى المدرسة؟

أ - سعيداً
ب- غاضباً
ج- خجلاً

٣- ما سبب طرد الطفل من الصف؟

أ - تأخره عن الحصة
ب- شجاره مع زميله
ج- الحديث مع أصدقائه

٤ - ماذا اكتشف الطفل بعد أن عمل مع والدته في الغابة؟

أ - أن العمل كان سهلاً
ب- مدى تضحيات والدته
ج- أنه لا يحب العمل الجاد

٥ - كيف يمكن أن نلخص العلاقة بين الطفل ووالدته قبل وبعد أن اكتشف مدى صعوبة عملها؟

أ - لوم ثم تقدير لها
ب- احترام ثم لومها
ج- تجاهل ثم اعتماد عليها

٦- ما الذي يمكن استنتاجه عن شخصية الأم في القصة؟

أ - شخصية ضعيفة ومستسلمة للظروف
ب- شخصية قاسية لا تهتم بمشاعر ابنها
ج- شخصية قوية تتحمل المسؤولية رغم صعوبة الحياة

٧- ماذا يمكن أن يرمز البكاء المفاجئ للطفل في نهاية النص؟

ج - رغبته في أن يكون أفضل من أصدقائه

ب- شعوره بالإرهاق من العمل

أ - شعوره بالذنب والتعاطف مع والدته

٨- مضاد "سخرية" :

ج - عتاب

ب- استهزاء

أ - احترام

٩- علام يدل قول الطفل لأمه "اكسبي المال بأي طريقه"

١ - جهله بتوضيحات أمه ومعاناتها .

٢ - رغبته في الهروب من الفقر .

١٠- ما أعظم نعمة كانت بجانب الطفل؟

الأم

السؤال الثاني: اختر الإجابة الصحيحة:

١٤

١- الجملة التي كتبت بشكل صحيح :

ج - ليت الأحلام حقيقةً

ب - ليت الأحلام حقيقةً

أ- ليت الأحلام حقيقةً

٢- لمجالي الحاسب الآلي والإنترنت أهمية كبيرة. علامة جر ما تحته خط (مجالى):

ج - الياء

ب - الألف

أ- الكسرة

أكمل

٣- كن من في المسابقة

ج - المشاركين

ب - المشاركون

أ- المشاركون

٤- حرف ناسخ يفيد الاستدراك:

ج - كان

ب - لكن

أ- ليت

٥- إن واضحة.

ج - الصفحات

ب- الصفحات

أ - الصفحات

٦- الجملة التي اشتملت على أسلوب نهى :

ج - يا طلاب اتركوا الإهمال.

ب- لا تهملوا واجباتكم يا طلاب.

أ - الطلاب لا يهملون واجباتهم.

٧- عند النداء على مهندس بعينه نقول:

ج - يا مهندس، أتقن عملك

ب - يا مهندس، أتقن عملك

أ- يا مهندساً، أتقن عملك

٨- أصيب القائد بسهم من السهام. التغيير الذي طرأ على كلمة "سهام" عند جمعها جمع تكسير:

ج - ضبط بعض الحروف

ب - نقص على أحرف المفرد

أ - زيادة على أحرف المفرد

٩ - اسم معرفة يدل على متكلم أو غائب أو مخاطب:

ج - الأسماء الموصولة

ب - أسماء الإشارة

أ- الضمانر

١٠- عند دخول حرف الفاء على كلمة "السماء" تكتب.....

ج - فسماء

ب - فالسماء

أ- فا السماء

١١ - الكلمة التي بها هاء أصلية

أ - قرية

أ - اتجاه

أ - عمله

١٢- " صوت " كتبت التاء مفتوحة لأنها.....

ج - تاء أصلية

ب - جمع تكسير

أ- اسم ثلاثي ساكن الوسط

١٣- عند دخول اللام على كلمة (اللوح).

ج - نحذف ال التعريف كاملة

ب-نحذف همزة ال التعريف فقط

أ - نحذف اللام

١٤ - الكلمة التي جمعت جمع مذكر سالم

ج - عاملين

ب- يعملون

أ - بساتين

٨

السؤال الثالث: ضع علامة (√) أمام العبارة الصحيحة وعلامة (x) أمام العبارة الخاطئة.

✓

١- الأسماء المبنية لا تظهر عليها علامة الجر.

✗

٢- الحروف الناسخة تدخل على الجملة الاسمية والفعلية.

✓	٣- لنهي صيغة واحدة: لا الناهية والفعل المضارع.
✓	٤- من حروف النداء: يا - أيا - هيا - أي
✓	٥- عند دخول الباء على الكلمة المبدوءة بـ (ال) الشمسية لا يحذف منها شيء.
✗	٦- إنما يتذكر أولو الألباب. كلمة (أولو) جمع مذكر سالم
✗	٧- ينزل حرف الواو عن السطر في خط الرقعة
✓	٨- يتكون حرف الواو في خط الرقعة من جزئين (رأس الفاء وجسم الراء)

السؤال الرابع : أجب عن الأسئلة الآتية

٨

١-	أعرب ما تحته خط :
لا تكن من المتأخرين عن أداء الصلاة.	
المتأخرين	اسم مجرور وعلامة جره الياء
٢-	أخوك ذو خلق طيب (أدخل "إن" على الجملة السابقة وغير ما يلزم)
إن أخاك ذو خلق طيب	
٣-	(المواطنون) اجعلها مجرورة بحرف جر في جملة من إنشائك.
على المواطنين المشاركة في بناء الوطن	
٤-	اشهد بالحق. (استبدل بأسلوب الأمر أسلوب نهي للمفردة المخاطبة مع المحافظة على المعنى)
لا تشهدي بالزور	
٥-	" اجعل كلمة "العالم" في أسلوب نداء.
يا أيها العالم ، انهض بوطنك	

٦- اكتب ما يلي بخط الرقعة

المؤمنة الواعية تصون نفسها، وتؤدي واجباتها ومسؤولياتها.

المؤمنة الواعية تصون نفسها، وتؤدي واجباتها ومسؤولياتها.

المؤمنة الواعية تصون نفسها، وتؤدي واجباتها ومسؤولياتها.

انتهت الأسئلة

مع تمنياتي لكم بالتوفيق والنجاح .

المادة : لغتي الخالدة الصف : الأول المتوسط الزمن : ساعتان	 وزارة التعليم Ministry of Education	المملكة العربية السعودية وزارة التعليم إدارة التعليم مدرسة :
---	--	---

اختبار نهاية الفصل الدراسي الثاني - (الدور الأول) - للعام الدراسي ١٤٤٦ هـ

اسم الطالب :	الصف : الأول المتوسط ()
--------------------	--------------------------

س	المهارة	الدرجة	الدرجة بالأرقام	الدرجة بالأحرف	المصحح	المراجع	المدقق
١	فهم المقروء	١٠					
٢	الصنف اللغوي	٦					
٣	الوظيفة النحوية	٦					
٤	الأسلوب اللغوي	٦					
٥	الرسم الإملائي	٦					
٦	الرسم الكتابي	٦					
	المجموع النهائي	٤٠					

السؤال الأول : فهم المقروء :

في ليلة من ليالي العيد ، وَقَفَتِ امْرَأَةٌ بَائِسَةً فَقِيرَةً أَمَامَ وَاجِهَةِ مَتَجِرٍ عَرَضَتْ فِيهَا لَعِبُ الْأَطْفَالِ عَرَضًا جَدَابًا ، فَتَأَمَّنَتْهَا الْمَرْأَةُ بِعَيْنَيْهَا وَلَدَهَا الَّذِي يَنْتَظِرُ عَوْدَتَهَا حَامِلَةً إِلَيْهِ لُغْبَةً الْعِيدِ .

ولما كان ثَمَنُ اللُّغْبَةِ فوق طاقتها وكان صاحب المتجر يغالي في سعرها إمتدت يدها إليها فاختلستها على أن تعود بثمانها بعد يوم أو يومين ، وغادرت المتجر وقلبها يخفقُ خفقتين مختلفتين : خفقة الخوف من عاقبة فعلتها ، وخفقة السرور بالهدية الجميلة التي ستقدمها بعد قليل إلى ولدها ، فتبعها صاحب المتجر حتى عرف منزلها وبينما هي تنعم بفرحة ولدها ، إذ فوجئت بشرطي يعتقلها وبصاحب المتجر ينتزع اللغبة من يد الولد .

ارتفع صوت الطفل بالبكاء ، ووثب نحو أمه قائلاً : «رُحْمَاكَ بَأْمِي ، يَا سَيِّدِي » فَأَثَرَ هَذَا الْمَنْظَرُ فِي نَفْسِ الرَّجُلِ وَقَالَ لِلشَّرْطِيِّ : «لَقَدْ اتَّهَمْتُ هَذِهِ الْمَرْأَةَ خَطَأً ، فَأَنَا لَا أَبِيعُ هَذَا النُّوعَ مِنَ اللَّعْبِ ، فَانصَرَفَ الشَّرْطِيُّ ووقف الرجلُ نادماً على قسوته على المرأة وابنها ولم يفارقهما حتى أسدى إليهما من النعم ما جعل عيدهما أسعد وأهنأ مما كانا يظنان .

حسب البؤساء من محن الدهر أنهم يقضون جميع أيام حياتهم في سجن مظلم من بؤسهم وشقائهم ، فلا أقل من أن يتمتعوا بروية أشعة السعادة في كل عام مرة أو مرتين .

١- لماذا ذهبت المرأة إلى المتجر ؟		
أ - لتختلس لعبة لابنها	ب- لتشتري لابنها لعبة العيد	ج - لتتأمل اللعب المعروضة في المتجر
٢- معنى "وثب" :		
أ - مسك	ب- قام	ج - قفز
٣- ماذا فعل صاحب المتجر عندما أخذت المرأة اللعبة وذهبت؟		
أ - قبض عليها وأخذ منها اللعبة	ب- تركها وشأنها	ج - أتى بشرطي لمنزلها للقبض عليها
٤ - سبب صراخ الطفل :		
أ - اعتقال الشرطي أمه	ب- أخذ الرجل اللعبة منه	ج - خوفاً من الشرطي
٥ - العلاقة بين كلمتي "بائسة و فقيرة" :		
أ - تضاد	ب- ترادف	ج - تشابه
٦ - الصفة التي اتصف بها صاحب المتجر :		
أ - اليقظة والقسوة	ب- اليقظة والرحمة	ج - اليقظة والتساهل
٧- كانت نهاية القصة :		
أ - مفرحة سعيدة	ب- حزينة مؤلمة	ج - عادية متوقعة

٨- لماذا أخذت المرأة اللعبة خلسة؟

٩- ما واجبنا نحو الفقراء خاصة في يومي العيد؟

١٠- خفق قلب الأم خفقتين مختلفتين وضحهما .

السؤال الثاني: الصنف اللغوي

٦	١- أنت قادر على التفوق.	نوع الضمير في الجملة السابقة:	
أ- بارز منفصل	ب- بارز متصل	ج- مستتر	
٢- الجملة التي بها اسم مبني :			
أ- هذان الطالبان اللذان في المسابقة	ب- هاتان الطالبتان اللتان في المسابقة	ج- هذا هو الطالب الذي فاز في المسابقة	
٣- الكلمة التي جمعت جمع مذكر سالم			
أ- عشرون	ب- العاملين	ج- مساكين	
٤- أعيش في قرية من قرى الريف.			التغير الذي طرأ على كلمة "قرية" عند جمعها جمع تكسير:
أ- زيادة على أحرف المفرد	ب- نقص على أحرف المفرد	ج- ضبط بعض الحروف	
٥- من الظروف المبنية :			
أ- حيث - الآن - أمس	ب- صباحا - مساء - ليلا	ج- غدا - عصرا - صيفا	
٦- الطالبات صاحبات خلق رفيع . استبدل بكلمة " صاحبات " ملحقا بجمع المؤنث السالم .			
أ- أولو	ب- أولات	ج- ذوو	

السؤال الثالث: الوظيفة النحوية

٦	١- الجملة التي كتبت بشكل صحيح :	
أ- إن المبادرات مطورة للمجتمع	ب- إن المبادرات مطورة للمجتمع	ج- إن المبادرات مطورة للمجتمع
٢- ليت الوالدين		
أ- حاضران	ب- حاضرين.	ج- حاضرون.
٣- كن من في المسابقة		
أ- المشاركون	ب- المشاركان	ج- المشاركين
٤- حرف ناسخ يفيد التشبيه		
أ- ليت	ب- لكن	ج- كأن

ب- أجب حسب المطلوب

١- المواطنون مدركون فضل الوطن . (أدخل "إن" على الجملة السابقة وغير ما يلزم)

ب- أعرب ما تحته خط (سلمت على ذي الهمة العالية .)

ذو

السؤال الرابع: الأسلوب اللغوي

٦	١- الجملة التي اشتملت على أسلوب نهى	
أ- يا أحمد، لا تتدخل فيما لا يعنيك.	ب- لا يتدخل أحمد فيما لا يعنيه	ج- لم يتدخل أحمد فيما لا يعنيه.
٢- الجملة التي اشتملت على نداء تاجر معين.		
أ- يا تاجرًا ، اقنع بالربح المعقول	ب- يا تاجر، اقنع بالربح المعقول	ج- يا التاجر ، اقنع بالربح المعقول .

٣- الجملة التي كتبت بشكل صحيح :

أ- لا تنادي معلمك باسمه مجردا	ب - لا تناد معلمك باسمه مجردا	ج - لا يناد الطالب معلمه باسمه مجردا.
٤- عندما ننادي " المعلمة " نقول		
أ- يا أيها المعلمة، جزاك الله خيرا	ب- يا المعلمة، جزاك الله خيرا	ج- يا أيتها المعلمة، جزاك الله خيرا
٥- من حروف النداء		
أ- يا - أي - أيا	ب - هيا - ألا - بلى	ج - أيها - هيا - على .
٦- لأسلوب النهي:		
أ- صيغة واحدة	ب صيغتان.	ج - ثلاث صيغ

السؤال الخامس : الرسم الإملائي : ** اختر الإجابة الصحيحة :

٦

١ - كلمة (ممرضات) كتبت التاء مفتوحة لأنها		
أ- اسم ثلاثي ساكن الوسط	ب - أواخر الأسماء المؤنثة	ج - آخر جمع المؤنث السالم
٢- عند دخول حرف اللام على كلمة "اللون" تكتب.....		
أ- للون	ب - لون	ج - للون
٣- " ثمة " كتبت التاء مربوطة لأنها من.....		
أ- الحروف	ب - الظروف	ج - الأفعال
٤ - عند دخول اللام على كلمة (السلام).		
أ - نحذف اللام .	ب-نحذف همزة ال التعريف فقط	ج - نحذف ال التعريف كاملة
٥- تنطق التاء المربوطة هاء عند		
أ- الوقف فقط	ب - الوصل فقط	ج - الوقف والوصل
٦- عند دخول الفاء والكاف والباء على (العلم - القلم - الكتاب)		
أ - لا نحذف شيئا .	ب-نحذف همزة ال التعريف فقط.	ج - نحذف ال التعريف كاملة

السؤال السادس : الرسم الكتابي : أ- ضع علامة (✓) أمام العبارة الصحيحة وعلامة (x) أمام العبارة الخاطئة

١ - ينزل حرف الواو عن السطر في خط الرقعة
٢ - يستقر حرف الزاء عن السطر في خط الرقعة .
٣- يتكون حرف الواو في خط الرقعة من جزئين (رأس الفاء وجسم الراء)

ب- اكتب ما يلي بخط الرقعة

المؤمنة الواعية تصون نفسها، وتؤدي واجباتها ومسؤولياتها.

.....

.....

.....

.....

.....

المادة : لغتي الخالدة الصف : الأول المتوسط الزمن : ساعتان	 وزارة التعليم Ministry of Education	المملكة العربية السعودية وزارة التعليم إدارة التعليم مدرسة :
---	--	---

اختبار نهاية الفصل الدراسي الثاني - (الدور الأول) - للعام الدراسي ١٤٤٥ هـ

اسم الطالب :	الصف : الأول المتوسط ()
--------------------	--------------------------

س	المهارة	الدرجة	الدرجة بالأرقام	الدرجة بالأحرف	المصحح	المراجع	المدقق
١	فهم المقروء	١٠					
٢	الصنف اللغوي	٦					
٣	الوظيفة النحوية	٦					
٤	الأسلوب اللغوي	٦					
٥	الرسم الإملائي	٦					
٦	الرسم الكتابي	٦					
	المجموع النهائي	٤٠					

نموذج الإجابة

السؤال الأول : فهم المقروء :

في ليلة من ليالي العيد ، وَقَفَتِ امْرَأَةٌ بَائِسَةً فَقِيرَةً أَمَامَ وَاجِهَةِ مَتَجِرٍ عَرَضَتْ فِيهَا لَعِبُ الْأَطْفَالِ عَرَضًا جَدَابًا ، فَتَأَمَّنَتْهَا الْمَرْأَةُ بِعَيْنَيْهَا وَلَدَهَا الَّذِي يَنْتَظِرُ عَوْدَتَهَا حَامِلَةً إِلَيْهِ لُغْبَةً الْعِيدِ .

ولما كان ثَمَنُ اللُّغْبَةِ فوق طاقتها وكان صاحب المتجر يغالي في سعرها إمتدَّت يَدُهَا إليها فاختلستها على أن تعود بئمنها بعد يوم أو يومين ، وغادرت المتجر وقلبها يخفقُ خفقتين مختلفتين : خفقة الخوف من عاقبة فعلتها ، وخفقة السرور بالهدية الجميلة التي ستقدمها بعد قليل إلى ولدها ، فتبعتها صاحب المتجر حتى عَرَفَ مَنْزِلَهَا وبينما هي تَنعَمُ بِفَرَحِهِ وَلَدَهَا ، إذ فوجئت بشرطي يعتقلها وبصاحب المتجر ينتزع اللُّغْبَةَ مِنْ يَدِ الْوَالِدِ .

ارتفع صوتُ الطِّفْلِ بالبكاء ، ووثب نحو أمه قائلاً : «رُحْمَاكَ بِأُمِّي ، يَا سَيِّدِي » فَأَثَرَ هَذَا الْمَنْظَرُ فِي نَفْسِ الرَّجُلِ وَقَالَ لِلشَّرْطِيِّ : «لَقَدْ اتَّهَمْتُ هَذِهِ الْمَرْأَةَ خَطَأً ، فَأَنَا لَا أَبِيعُ هَذَا النُّوعَ مِنَ اللَّعِبِ ، فَانصَرَفَ الشَّرْطِيُّ ووقف الرجلُ نادماً على قَسْوَتِهِ عَلَى الْمَرْأَةِ وَابْنِهَا وَلَمْ يَفَارِقْهُمَا حَتَّى أُسَدِيَ إِلَيْهِمَا مِنَ النِّعَمِ مَا جَعَلَ عِيدَهُمَا أَسْعَدَ وَأَهْنَأَ مِمَّا كَانَا يظنان.

حسب البؤساء من محن الدهر أنهم يقضون جميع أيام حياتهم في سجن مظلم من بؤسهم وشقائهم، فلا أقل من أن يتمتعوا بروية أشعة السعادة في كل عام مرة أو مرتين.

١- لماذا ذهبت المرأة إلى المتجر ؟

أ - لتختلس لعبة لابنها	ب- لتشتري لابنها لعبة العيد	ج - لتتأمل اللعب المعروضة في المتجر
٢- معنى "وثب" :		
أ - مسك	ب- قام	ج - قفز
٣- ماذا فعل صاحب المتجر عندما أخذت المرأة اللعبة وذهبت؟		
أ - قبض عليها وأخذ منها اللعبة	ب- تركها وشأنها	ج - أتى بشرطي لمنزلها للقبض عليها
٤ - سبب صراخ الطفل :		
أ - اعتقال الشرطي أمه	ب- أخذ الرجل اللعبة منه	ج - خوفا من الشرطي
٥ - العلاقة بين كلمتي "بائسة و فقيرة" :		
أ - تضاد	ب- ترادف	ج - تشابه
٦ - الصفة التي اتصف بها صاحب المتجر :		
أ - اليقظة والقسوة	ب- اليقظة والرحمة	ج - اليقظة والتساهل
٧- كانت نهاية القصة :		
أ - مفرحة سعيدة	ب- حزينة مؤلمة	ج - عادية متوقعة

٨- لماذا أخذت المرأة اللعبة خلسة؟

لأن سعرها كان فوق طاقتها فأخذتها على أن تعيد ثمنها بعد يوم أو يومين وحتى تدخل السرور على ولدها الذي ينتظر لعبة العيد .

٩- ما واجبنا نحو الفقراء خاصة في يومي العيد؟

أن ندخل عليهم السعادة ونوسع عليهم خاصة في يومي العيد .

١٠- خفق قلب الأم خفتين مختلفتين وضحهما .

خفقة الخوف من عاقبة فعلتها، وخفقة السرور بالهدية الجميلة التي ستقدمها بعد قليل إلى ولدها .

السؤال الثاني: الصنف اللغوي

٦	١- أنت قادر على التفوق.	نوع الضمير في الجملة السابقة:	
أ- بارز منفصل	ب- بارز متصل	ج- مستتر	
٢- الجملة التي بها اسم مبني :	أ- هذان الطالبان اللذان في المسابقة	ب- هاتان الطالبتان اللتان في المسابقة	ج- هذا هو الطالب الذي فاز في المسابقة
٣- الكلمة التي جمعت جمع مذكر سالم	أ- عشرون	ب- العاملين	ج- مساكين
٤- أعيش في قرية من قرى الريف.	أ- زيادة على أحرف المفرد	ب- نقص على أحرف المفرد	ج- ضبط بعض الحروف
٥- من الظروف المبنية :	أ- حيث - الآن - أمس	ب- صباحا - مساء - ليلا	ج- غدا - عصرا - صيفا
٦- الطالبات صاحبات خلق رفيع . استبدل بكلمة " صاحبات " ملحقا بجمع المؤنث السالم .	أ- أولو	ب- أولات	ج- نوو

السؤال الثالث: الوظيفة النحوية

٦	١- الجملة التي كتبت بشكل صحيح :	أ- إن المبادرات مطورة للمجتمع	ب- إن المبادرات مطورة للمجتمع	ج- إن المبادرات مطورة للمجتمع
٢- ليت الوالدين	أ- حاضران	ب- حاضرين	ج- حاضرون	
٣- كن من في المسابقة	أ- المشاركون	ب- المشاركان	ج- المشاركون	
٤- حرف ناسخ يفيد التشبيه	أ- ليت	ب- لكن	ج- كان	

ب- أجب حسب المطلوب

١- المواطنون مدركون فضل الوطن . (أدخل "إن" على الجملة السابقة وغير ما يلزم)

إن المواطنين مدركون فضل الوطن .

ب- أعرب ما تحته خط (سلمت على ذي الهمة العالية .)

ذي : اسم مجرور بعلى وعلامة جره الياء لأنه من الأسماء الخمسة .

السؤال الرابع: الأسلوب اللغوي

٦	١- الجملة التي اشتملت على أسلوب نهى	أ- يا أحمد، لا تتدخل فيما لا يعنك.	ب- لا يتدخل أحمد فيما لا يعنيه	ج- لم يتدخل أحمد فيما لا يعنيه.
٢- الجملة التي اشتملت على نداء تاجر معين.	أ- يا تاجرًا ، اقنع بالربح المعقول	ب- يا تاجر، اقنع بالربح المعقول	ج- يا تاجر، اقنع بالربح المعقول	

٣- الجملة التي كتبت بشكل صحيح :

أ- لا تنادي معلمك باسمه مجردا	ب - لا تناد معلمك باسمه مجردا	ج - لا يناد الطالب معلمه باسمه مجردا.	
٤- عندما ننادي " المعلمة " نقول	أ- يا أيها المعلمة، جزاك الله خيرا	ب- يا المعلمة، جزاك الله خيرا	ج- يا أيتها المعلمة، جزاك الله خيرا
٥- من حروف النداء	أ- يا - أي - أيا	ب - هيا - ألا - بلى	ج - أيها - هيا - على .
٦- لإسلوب النهي:	أ- صيغة واحدة	ب صيغتان.	ج - ثلاث صيغ

السؤال الخامس : الرسم الإملائي : ** اختر الإجابة الصحيحة :

٦

١ - كلمة (ممرضات) كتبت التاء مفتوحة لأنها	أ- اسم ثلاثي ساكن الوسط	ب - أواخر الأسماء المؤنثة	ج - آخر جمع المؤنث السالم
٢- عند دخول حرف اللام على كلمة " اللون " تكتب	أ- للون	ب - لون	ج - للون
٣- " ثمة " كتبت التاء مربوطة لأنها من	أ- الحروف	ب - الظروف	ج - الأفعال
٤ - عند دخول اللام على كلمة (السلام).	أ- نحذف اللام .	ب-نحذف همزة ال التعريف فقط	ج - نحذف ال التعريف كاملة
٥- تنطق التاء المربوطة هاء عند	أ- الوقف فقط	ب - الوصل فقط	ج - الوقف والوصل
٦- عند دخول الفاء والكاف والباء على (العلم - القلم - الكتاب)	أ - لا نحذف شيئا .	ب-نحذف همزة ال التعريف فقط.	ج - نحذف ال التعريف كاملة

السؤال السادس : الرسم الكتابي : أ- ضع علامة (✓) أمام العبارة الصحيحة وعلامة (x) أمام العبارة الخاطئة

١ - ينزل حرف الواو عن السطر في خط الرقعة	×
٢- يستقر حرف الزاء عن السطر في خط الرقعة .	✓
٣- يتكون حرف الواو في خط الرقعة من جزئين (رأس الفاء وجسم الراء)	✓

ب- اكتب ما يلي بخط الرقعة

المؤمنة الواعية تصون نفسها، وتؤدي واجباتها ومسؤولياتها.

المؤمنة الواعية تصون نفسها، وتؤدي واجباتها ومسؤولياتها.

المؤمنة الواعية تصون نفسها، وتؤدي واجباتها ومسؤولياتها.

انتهت الأسئلة

مع تمنياتي لكم بالتوفيق والنجاح .

المادة : لغتي الخالدة الصف : الأول المتوسط الزمن : ساعتان	 وزارة التعليم Ministry of Education	المملكة العربية السعودية وزارة التعليم إدارة التعليم مدرسة :
---	--	---

اختبار نهاية الفصل الدراسي الثاني - (الدور الأول) - للعام الدراسي ١٤٤٦ هـ

اسم الطالب :	الصف : الأول المتوسط ()
--------------------	--------------------------

س	المهارة	الدرجة	الدرجة بالأرقام	الدرجة بالأحرف	المصحح	المراجع	المدقق
١	فهم المقروء	١٠					
٢	الصفن اللغوي	٦					
٣	الوظيفة النحوية	٦					
٤	الأسلوب اللغوي	٦					
٥	الرسم الإملائي	٦					
٦	الرسم الكتابي	٦					
	المجموع النهائي	٤٠					

السؤال الأول : فهم المقروء :

١٠

لم أكن أتخيل أُمي تلك الأم القوية يمكنها أن تبكي، كثيرا ما شعرت أنها قاسية معي، حتى ولو كانت تدعي ذلك لتدفعني للاجتهاد في دروسي، وعدم الانسياق وراء اللعب، إلا إن ذلك كان يضايقني كثيرا؛ ربما لأنني أبالغ في اللعب بعرائسي وألعابي مما يجعلها تزداد غضبا، وتمنع عني أشياء كثيرة أحبها.

أحيانا كنت أخرج من غرفتي التي اعتبرتها حبسي الدائم الذي فرض علي فيه عقاب المذاكرة، فأجدها ساهرة تنظف البيت وتغسل الأواني، فأسرع لمساعدتها فتنهري وتقول لي: عودي إلى دروسك. الآن تريدان مساعدتي لنتهربي من المذاكرة!، وفي الصيف تفضلين اللعب على كل شيء، فأنسحب بهدوء ودموعي تسبقني وأنا أقول " كم بقي لي من ساعات العقاب؟ عذرها أنها لم تكن متعلمة ولا تدري أن المذاكرة لا تحتاج إلى كل هذا الوقت وأنه لا بد لي أن أعب ولو قليلا لكي أروح عن نفسي بين الحين والحين.

كنت أراها قوية، وأحيانا قاسية... ولكنني لم أكن أتخيل أن أراها يوما تبكي...! نعم بكت.. بكت كثيرا.. من الفرحة يوم علمت بنجاحي... فأدركت ساعتها كم هي رقيقة وكم تحبني وكم ضحت من أجلي... وخجلت من نفسي لأنني لم أفهمها منذ البداية، ولم أجعل بيني وبينها لغة لطيفة من التفاهم وأدركت أن علي من الآن أن أجعل بيننا حوارا واضحا ووعدا دائما بالنجاح.

١- ما ساعات العقاب في نظر البنات؟		
أ - ساعات المذاكرة	ب- ساعات مساعدة الأم	ج- ساعات الامتحان
٢- ما سر بكاء الأم؟		
أ - حزنا على إهمال ابنتها	ب- فرحا بنجاح ابنتها	ج- من كثرة لعب ابنتها
٣- كانت الأم تدفع ابنتها دائما نحو		
أ - الاجتهاد في مذاكرتها	ب- مساعدتها في أعمال المنزل	ج- النوم مبكرا
٤ - فأدركت ساعتها كم هي رقيقة! المقصود بكلمة ساعتها		
أ - ٦٠ دقيقة	ب- وقتها	ج- قبلها
٥ - معنى الانسياق		
أ - العصيان	ب- الانقياد	ج- التجبر

٦ - تحتاج المذاكرة في نظر الأم إلى		
أ - قليلا من الوقت	ب- كثيرا من الوقت	ج - بعض الوقت
٧- قررت البنت أخيرا :		
أ - أن تساعد أمها في أعمال البيت	ب- أن تهتم بالمذاكرة أكثر	ج - أن تجعل بينها وبين أمها حوارا واضحا.

٨- قالت البنت : "ولا تدري أن المذاكرة لا تحتاج إلى كل هذا الوقت وأنه لا بد لي أن ألعب ولو قليلا " ما رأيك في هذه المقولة؟ هل تؤيدها أم تعارضها؟ وضح

٩- لماذا خجلت البنت من نفسها في النهاية؟

١٠- علام يدل تصرف الأم مع ابنتها؟

السؤال الثاني: الصنف اللغوي

٦		
١- ينقسم الضمير البارز المنفصل إلى ...		
أ - قسمين	ب- ثلاثة أقسام	ج - أربعة أقسام
٢- اسم معرفة يدل على متكلم أو مخاطب أو غائب		
أ- الضمير	ب - اسم الإشارة	ج - الاسم الموصول
٣- الكلمة التي جمعت جمع تكسير		
أ- عشرون	ب - بساتين	ج - متقين
٤- من الكلمات التي جمعت جمع مؤنث سالم:		
أ - أصوات	ب - أولات	ج - عالمات
٥ - " من الأسماء المبنية "		
أ - هذان - هاتان	ب- اللذان - اللتان	ج - الذي - التي
٦- الطلاب أصحاب خلق عظيم. استبدل بكلمة " أصحاب " ملحقا بجمع المذكر السالم .		
أ - أولو	ب - أولات	ج - ذوو

السؤال الثالث: الوظيفة النحوية

٦		
١- سلمت على		
أ- أخوك	ب - أخاك	ج - أخيك
٢- الجملة التي كتبت بشكل صحيح .		
أ- لعل المواطنين مدركين.	ب - لعل المواطنين مدركون.	ج- لعل المواطنون مدركون.
٣- سلمت على المتفوقين في مدرستي .		
أ- الفتحة	ب - الكسرة	ج - الياء
٤- حرف ناسخ يفيد الاستدراك		
أ- ليت	ب - لكن	ج - لعل

ب- أجب حسب المطلوب

١- أخوك ذو خلق طيب. (أدخل "إن" على الجملة السابقة وغير ما يلزم)

ب- أعرب ما تحته خط (الحياة مليئة بالعقبات .)

بالعقبات.....

السؤال الرابع: الأسلوب اللغوي

١- الجملة التي اشتملت على أسلوب نهى		
أ - لا تشهدين بالزور	ب- لا تشهدي بالزور.	ج- أنت لا تشهدي بالزور.
٢- الجملة التي اشتملت على نداء لكل رجل.		
أ- يا رجلا، ساعدني	ب - يا رجل، ساعدني	ج- يا أيها الرجل، ساعدني.
٣- هو طلب الكف عن الفعل أو الامتناع عنه .		
أ- النفي	ب - النهي	ج- الأمر.
٤- عندما ننادي " المهندس " نقول		
أ - يا المهندس ، خطط البيوت.	ب- يا مهندس، خطط البيوت.	ج- يا أيها المهندس، خطط البيوت.
٥- من حروف النداء		
أ- يا - أي - أيا	ب - هيا - ألا - بلى	ج- أيها - هيا - على .
٦- ماذا تقول لزميلك إذا أردت أن تطلب منه الكف عن الفضول		
أ- لن تتدخل فيما لا يعنيك.	ب - لا تتدخل فيما لا يعنيك.	ج- لتتدخل فيما لا يعنيك.

السؤال الخامس : الرسم الإملائي : ** اختر الإجابة الصحيحة :

١ - كلمة (صوت - زيت - موت) كتبت التاء مفتوحة لأنها		
أ- اسم ثلاثي ساكن الوسط	ب - أواخر الأسماء المؤنثة	ج- آخر جمع المؤنث السالم
٢- عند دخول حرف اللام على كلمة اللبيب تكتب.....		
أ- للليب	ب - لبيب	ج- للبيب
٣- من مواضع رسم التاء المفتوحة في الحروف		
أ- بيت	ب - ليت	ج- أولات
٤ - عند دخول اللام على كلمة (الكتاب).		
أ - نحذف اللام .	ب-نحذف همزة ال التعريف فقط	ج- نحذف ال التعريف كاملة
٥- تنطق التاء المربوطة تاء عند		
أ- الوقف فقط	ب - الوصل فقط	ج- الوقف والوصل
٦- عند دخول الفاء والكاف والباء على (الرعي والتجارة والقمر)		
أ - لا نحذف شيئا .	ب-نحذف همزة ال التعريف فقط.	ج- نحذف ال التعريف كاملة

السؤال السادس : الرسم الكتابي : أ- ضع علامة (✓) أمام العبارة الصحيحة وعلامة (x) أمام العبارة الخاطئة

١ - يطمس رأس حرف الواو في خط الرقعة	
٢- ينزل حرف الراء عن السطر في خط الرقعة .	
٣- يتكون حرف الواو في خط الرقعة من جزئين (رأس الفاء وجسم الراء)	

ب- اكتب ما يلي بخط الرقعة

المؤمنة الواعية تصون نفسها، وتؤدي واجباتها ومسؤولياتها.

انتهت الأسئلة

مع تمنياتي لكم بالتوفيق والنجاح .

إعداد قناة التعلم التفاعلي

اختبار نهاية الفصل الدراسي الثاني - (الدور الأول) - للعام الدراسي ١٤٤٤ هـ

اسم الطالب : الصف : الأول المتوسط ()

س	المهارة	الدرجة	الدرجة بالأرقام	الدرجة بالأحرف	المصحح	المراجع	المدقق
١	فهم المقروء	١٠					
٢	الصف الفعوي	٦					
٣	الوظيفة النحوية	٦					
٤	الأسلوب اللغوي	٦					
٥	الرسم الإملائي	٦					
٦	الرسم الكتابي	٦					
	المجموع النهائي	٤٠					

نموذج الإجابة

السؤال الأول : فهم المقروء :

١٠

لم أكن أتخيل أمي تلك الأم القوية يمكنها أن تبكي، كثيرا ما شعرت أنها قاسية معي، حتى ولو كانت تدعي ذلك لتدفعني للاجتهاد في دروسي، وعدم الانسياق وراء اللعب، إلا إن ذلك كان يضايقني كثيرا؛ ربما لأنني أبالغ في اللعب بعرائسي وألعابي مما يجعلها تزداد غضبا، وتمنع عني أشياء كثيرة أحبها.

أحيانا كنت أخرج من غرفتي التي اعتبرتها حبسي الدائم الذي فرض علي فيه عقاب المذاكرة، فأجدها ساهرة تنظف البيت وتغسل الأواني، فأسرع لمساعدتها فتنهني وتقول لي: عودي إلى دروسك. الآن تريدان مساعدتي لتتبربي من المذاكرة!، وفي الصيف تفضلين اللعب على كل شيء، فأنسحب بهدوء ودموعي تسبقني وأنا أقول " كم بقي لي من ساعات العقاب؟ عذرها أنها لم تكن متعلمة ولا تدري أن المذاكرة لا تحتاج إلى كل هذا الوقت وأنه لا بد لي أن أعب ولو قليلا لكي أروح عن نفسي بين الحين والحين.

كنت أراها قوية، وأحيانا قاسية... ولكني لم أكن أتخيل أن أراها يوما تبكي...! نعم بكت.. بكت كثيرا.. من الفرحة يوم علمت بنجاحي... فأدركت ساعتها كم هي رقيقة وكم تحبني وكم ضحت من أجلي... وخجلت من نفسي لأنني لم أفهمها منذ البداية، ولم أجعل بيني وبينها لغة لطيفة من التفاهم وأدركت أن علي من الآن أن أجعل بيننا حوارا واضحا ووعدا دائما بالنجاح.

١- ما ساعات العقاب في نظر البنات؟	أ - ساعات المذاكرة	ب- ساعات مساعدة الأم	ج- ساعات الامتحان
٢- ما سر بكاء الأم؟	أ - حزنا على إهمال ابنتها	ب- فرحا بنجاح ابنتها	ج- من كثرة لعب ابنتها
٣- كانت الأم تدفع ابنتها دائما نحو	أ - الاجتهاد في مذاكرتها	ب- مساعدتها في أعمال المنزل	ج- النوم مبكرا
٤ - فأدركت ساعتها كم هي رقيقة! المقصود بكلمة ساعتها	أ - ٦٠ دقيقة	ب- وقتها	ج- قبلها
٥ - معنى الانسياق	أ - العصيان	ب- الانقياد	ج- التجبر

٦ - تحتاج المذاكرة في نظر الأم إلى		
أ - قليلا من الوقت	ب- كثيرا من الوقت	ج - بعض الوقت
٧- قررت البنت أخيرا :		
أ - أن تساعد أمها في أعمال البيت	ب- أن تهتم بالمذاكرة أكثر	ج - أن تجعل بينها وبين أمها حوارا واضحا.

٨- قالت البنت : "ولا تدري أن المذاكرة لا تحتاج إلى كل هذا الوقت وأنه لا بد لي أن ألعب ولو قليلا " ما رأيك في هذه المقولة؟ هل تؤيدها أم تعارضها؟ وضح

أويد هذه المقولة ؛ فلا بد من الترويح على النفس بعض الوقت باللعب ؛ حتى لا يشعر الطالب بالملل .

٩- لماذا خجلت البنت من نفسها في النهاية؟

لأنها لم تفهم أمها منذ البداية، ولم تجعل بينها وبين أمها لغة لطيفة من التفاهم .

١٠- علام يدل تصرف الأم مع ابنتها؟

يدل على كم هي رقيقة وكم تحب ابنتها وكم ضحت من أجلها .

السؤال الثاني: الصنف اللغوي

٦		
١- ينقسم الضمير البارز المنفصل إلى ...		
أ - قسمين	ب- ثلاثة أقسام	ج - أربعة أقسام
٢- اسم معرفة يدل على متكلم أو مخاطب أو غائب		
أ- الضمير	ب - اسم الإشارة	ج - الاسم الموصول
٣- الكلمة التي جمعت جمع تكسير		
أ- عشرون	ب - بساتين	ج - متقين
٤- من الكلمات التي جمعت جمع مؤنث سالم:		
أ - أصوات	ب - أولات	ج - عالمات
٥ - " من الأسماء المبنية "		
أ - هذان - هاتان	ب- اللذان - اللتان	ج - الذي - التي
٦- الطلاب أصحاب خلق عظيم. استبدل بكلمة " أصحاب " ملحقا بجمع المذكر السالم .		
أ - أولو	ب - أولات	ج - ذوو

السؤال الثالث: الوظيفة النحوية

٦		
١- سلمت على		
أ- أخوك	ب - أخاك	ج - أخيك
٢- الجملة التي كتبت بشكل صحيح .		
أ- لعل المواطنين مدركين.	ب - لعل المواطنين مدركون.	ج- لعل المواطنون مدركون.
٣- سلمت على المتفوقين في مدرستي .		
أ- الفتحة	ب - الكسرة	ج - الياء
٤- حرف ناسخ يفيد الاستدراك		
أ- ليت	ب - لكن	ج - لعل

ب- أجب حسب المطلوب

(أدخل "إن" على الجملة السابقة وغير ما يلزم)

١- أخوك ذو خلق طيب.

إن أخاك ذو خلق طيب .

ب- أعرب ما تحته خط (الحياة مليئة بالعقبات .)

بالعقبات. الباء حرف عطف - العقبات : اسم مجرور بالباء وعلامة جره الكسرة .

السؤال الرابع: الأسلوب اللغوي

١- الجملة التي اشتملت على أسلوب نهى	أ - لا تشهدين بالزور	ب- لا تشهدي بالزور.	ج- أنت لا تشهدي بالزور.
٢- الجملة التي اشتملت على نداء لكل رجل.	أ- يا رجلا، ساعدني	ب - يا رجل، ساعدني	ج- يا أيها الرجل، ساعدني.
٣- هو طلب الكف عن الفعل أو الامتناع عنه .	أ- النفي	ب - النهي	ج- الأمر.
٤- عندما ننادي " المهندس " نقول	أ- يا المهندس ، خطط البيوت.	ب- يا مهندس، خطط البيوت.	ج- يا أيها المهندس، خطط البيوت.
٥- من حروف النداء	أ- يا - أي - أيا	ب - هيا - ألا - بلى	ج- أيها - هيا - على .
٦- ماذا تقول لزميلك إذا أردت أن تطلب منه الكف عن الفضول	أ- لن تتدخل فيما لا يعنك.	ب - لا تتدخل فيما لا يعنك.	ج- لتتدخل فيما لا يعنك.

السؤال الخامس : الرسم الإملائي : ** اختر الإجابة الصحيحة :

١ - كلمة (صوت - زيت - موت) كتبت التاء مفتوحة لأنها	أ- اسم ثلاثي ساكن الوسط	ب - أواخر الأسماء المؤنثة	ج- آخر جمع المؤنث السالم
٢- عند دخول حرف اللام على كلمة اللبيب تكتب.....	أ- للبيب	ب - لبيب	ج- للبيب
٣- من مواضع رسم التاء المفتوحة في الحروف	أ- بيت	ب - ليت	ج- أولات
٤ - عند دخول اللام على كلمة (الكتاب).	أ- نحذف اللام .	ب-نحذف همزة ال التعريف فقط	ج- نحذف ال التعريف كاملة
٥- تنطق التاء المربوطة تاء عند	أ- الوقف فقط	ب - الوصل فقط	ج- الوقف والوصل
٦- عند دخول الفاء والكاف والباء على (الرعي والتجارة والقمر)	أ - لا نحذف شيئا .	ب-نحذف همزة ال التعريف فقط.	ج- نحذف ال التعريف كاملة

السؤال السادس : الرسم الكتابي : أ- ضع علامة (✓) أمام العبارة الصحيحة وعلامة (x) أمام العبارة الخاطئة

١ - يطمس رأس حرف الواو في خط الرقعة	✓
٢- ينزل حرف الراء عن السطر في خط الرقعة .	×
٣- يتكون حرف الواو في خط الرقعة من جزئين (رأس الفاء وجسم الراء)	✓

ب- اكتب ما يلي بخط الرقعة

المؤمنة الواعية تصون نفسها، وتؤدي واجباتها ومسؤولياتها.

المؤمنة الواعية تصون نفسها، وتؤدي واجباتها ومسؤولياتها.

المؤمنة الواعية تصون نفسها، وتؤدي واجباتها ومسؤولياتها.



المادة: لغتي الخالدة الصف: الأول متوسط الزمن: ساعتان

أسم الطالب	رقم الجلوس	اللجنة
------------	------------	--------

إرشادات

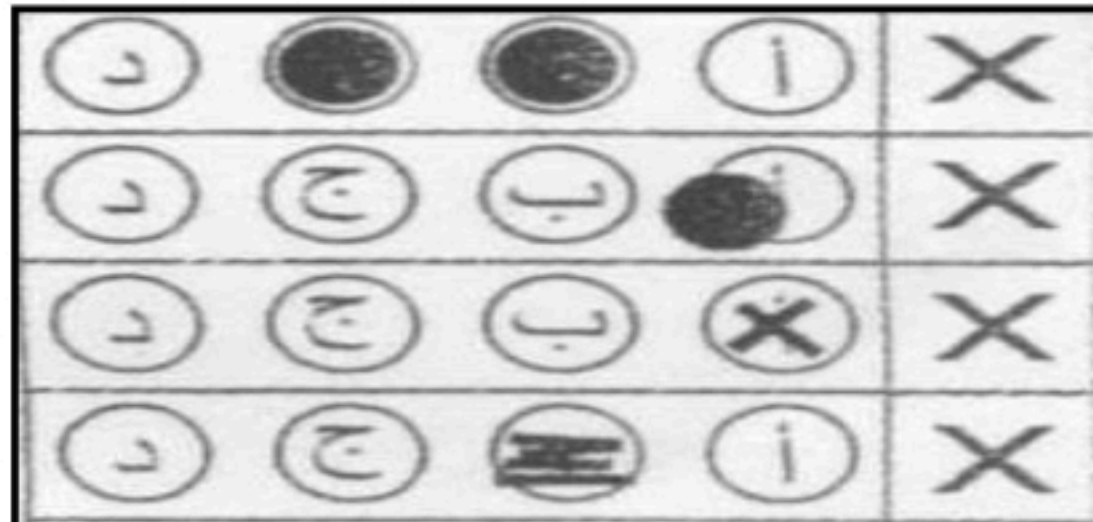
- سم الله، واستعن به ثم أجب عن جميع الأسئلة.
- أحرص على الإجابة على ورقة الأسئلة، وعدم نسي على ورقة الإجابة أو الكتابة عليها.
- أحرص على نقل الإجابة والتظليل الجيد، وسلامته من الأخطاء.
- أهدر من الغش فقد نهى عنه الإسلام ونصت على منعه لوائح الاختبارات.
- التزم بسمات طالب العلم.

مع أصدق الدعوات بالتوفيق والنجاح

الطريقة الصحيحة لتظليل الإجابة



أمثلة الطرق الخاطئة في تظليل الإجابة



تأكد أن عدد أوراق
الأسئلة ٣ أوراق

السؤال الأول: اقرأ النص ثم أجب باختيار الإجابة الصحيحة ثم ظلل في نموذج الإجابة:

كل إنسان في هذه الحياة قادرٌ -إلى حد ما- أن يصنع حياته فقيرة أو غنية، سعيدة أو شقية، باسمة أو عابسة، نعم، إن للوراثة أو البيئة يدًا في تحديد حياته وتوجيهها، ولكن الإنسان بعزمه وهمته قادر-بعون الله تعالى- قدرة كبيرة على التغلب عليهما وأن يحقق لصاحبها ما يؤمل، فلا تيأس، وتوقع الخير في مستقبلك، ووسع أفقك (واعتقد أن العناية الإلهية لن تحرمك ثمرة كفاحك) وأن توقعك الخير وأملك في الحياة يدفعانك إلى تنمية معارفك وخبراتك، وإلى الجد فيما تختاره لنفسك من عمل.

كما أن اعتقادك أنه لا مستقبل لك ولا أمل في حياتك هما سُمّ قاتلٌ، وخير وسيلة للحاق بركب النجاح أن يكون للشباب مثل أعلى يطمح إليه، ويضعه دائماً نصب عينيه، ويسعى دائماً في الوصول إليه: أن يكون عالماً عظيماً، أو صانعاً ماهراً، أو سياسياً حكيمًا، فمن قنع بالأدنى لم يصل إلى شيء سواه.

١	مضاد كلمة الحياة:					
أ	الخلود	ب	الموت	ج	الأولى	د
٢	مرادف كلمة الكفاح:					
أ	الهزيمة	ب	التطور	ج	النضال	د
٣	توقع الخير في الحياة يدفعنا إلى تنمية:					
أ	المعارف فقط	ب	الخبرات فقط	ج	الاختيار	د
٤	القدرة على تغيير حياة الإنسان للأفضل وتحقيق الآمال يرجع إلى:					
أ	العزيمة والهمة	ب	الوراثة فقط	ج	البيئة فقط	د
٥	خير وسيلة للنجاح وجود:					
أ	السهر	ب	المثل الأعلى.	ج	الحزن	د
٦	العلاقة بين الكلمتين (سعيدة - شقية) علاقة:					
أ	ترادف	ب	نتيجة	ج	تضاد	د
٧	مرادف كلمة العزيمة:					
أ	التكاسل	ب	التفاؤل	ج	التباطؤ	د
٨	المراد بالعبارة: (ووسع أفقك)					
أ	عمق إدراكك	ب	قوي نظرك	ج	سافر أكثر	د

٩	(هو ما دل على أكثر من اثنين بزيادة (واو و نون) على آخر مفردة في حالة الرفع، أو (ياء و نون) في حالتَي النصب والجر). ما سبق هو تعريف لـ:						
أ	جمع التكسير	ب	جمع المذكر السالم	ج	جمع المؤنث السالم	د	الملحق بجمع المذكر السالم
١٠	من الأسماء الملحقه بجمع المذكر السالم						
أ	ليمون	ب	أولو	ج	أولات	د	كمون
١١	نوع الجمع في كلمة (مساكين):						
أ	جمع التكسير	ب	جمع مذكر سالم	ج	مثنى	د	جمع مؤنث سالم
١٢	نوع الجمع في كلمة (معارف)						
أ	جمع المذكر السالم	ب	جمع المؤنث السالم	ج	جمع التكسير	د	ملحق بجمع المذكر السالم
١٣	(كلُّ إنسانٍ في هذه الحياة قادرٌ) الاسم المبني في الجملة السابقة:						
أ	كلُّ	ب	إنسانٍ	ج	هذه	د	قادرٌ
١٤	الأسماء الموصولة كلها مبنية ما عدا:						
أ	الذي - التي	ب	الذين	ج	اللاتي	د	الذان - اللتان
١٥	(أي، يا، أيا) هذه حروف تستخدم لأسلوب:						
أ	الأمر	ب	النهي	ج	التعجب	د	النداء
١٦	عند نداء الاسم المذكر المُقترن بـ (ال) التعريف (المجتهد) فإننا نقول:						
أ	يا المجتهد	ب	يا أيُّها المجتهد	ج	يا أيُّتها المجتهد	د	يا مجتهد
١٧	"توجيه الدعوة للمخاطب وتبنيه للإصغاء وسماع ما يريده المتكلم" هو تعريف لأسلوب						
أ	الأمر	ب	النداء	ج	النهي	د	التعجب
١٨	(فلا تيأس)، نوع الأسلوب في العبارة السابقة:						
أ	الأمر	ب	النداء	ج	النهي	د	التعجب
١٩	عند تحويل الأمر إلى نهي في (انظر أمامك بتفاؤل) تصبح ..						
أ	ينظرُ هو بتفاؤل	ب	لا تنظرُ بتشاؤم	ج	انظرُ بتفاؤل	د	لن تنظرُ بتشاؤم
٢٠	طلب الكف عن الفعل والامتناع عنه هو أسلوب ...						
أ	الأمر	ب	النهي	ج	التعجب	د	النداء

السؤال الثاني: اربط من القائمة (أ) ما يناسبها من القائمة (ب) ثم ظلل في نموذج الإجابة:

العمود الثاني القائمة (ب)		العمود الأول القائمة (أ)	
أ	اسمها	١ / ()	الحرف الناسخ (إن) يفيد
ب	خبرها	٢ / ()	الحرف الناسخ (ليت) يدل على
ج	الكسرة	٣ / ()	الحرف الناسخ (لعل) يدل على
د	الياء	٤ / ()	الحروف الناسخة تنصب المبتدأ ويسمى...
هـ	تاء أصلية	٥ / ()	الحروف الناسخة ترفع الخبر ويسمى ...
و	التوكيد	٦ / ()	علامة جر الاسم جمع التكسير
ز	التمني	٧ / ()	علامة جر جمع المذكر السالم
ح	الترجي	٨ / ()	سبب كتابة التاء مفتوحة في (ثَبَّتْ، يَثْبُتْ، اِثْبَتْ) لأنها:
ط	السكون	٩ / (ي)	من مواقع التاء المربوطة في أواخر الأسماء الظرف مثل:
ي	ثمة	١٠ / (ك)	عند دخول اللام المكسورة على كلمة (اللهو) فإننا
ك	نحذف (ال)		

السؤال الثالث: ضع أمام العبارة الصحيحة حرف (ص) وأمام العبارة الخاطئة حرف (خ) ثم ظلل في نموذج الإجابة:

١	الأسماء المبنية لا تظهر عليها علامة الجر
٢	يُعرَب الاسم الواقع بعد حرف الجر اسماً مجروراً.
٣	علامة الإعراب الأصلية للاسم المجرور هي الياء.
٤	إذا كان الاسم الأعجمي ينتهي بحرف التاء، مثل: (أنقرة)، فإنها تُكتب تاء مربوطة .
٥	(ال) التعريف في كلمة (فالشروق) تكتب و تُنطق .
٦	عند دخول (ال) على الكلمة التالية (ليل) تُصبح: اللليل
٧	أحرف (الواو والراء والزاي) ترسم في خط الرقعة منفردة فقط.
٨	تكتب الواو في خط الرقعة مطموسة.
٩	عند رسم حرف الراء أو الزاي في خط الرقعة لا تستقر على السطر
١٠	حرف (الراء) في خط النسخ ينزل منه جزء تحت السطر .

انتهت الأسئلة



نموذج الإجابة

المادة: لغتي الخالدة الصف: الأول متوسط الزمن: ساعتان

أسم الطالب	رقم الجلوس	اللجنة
------------	------------	--------

إرشادات

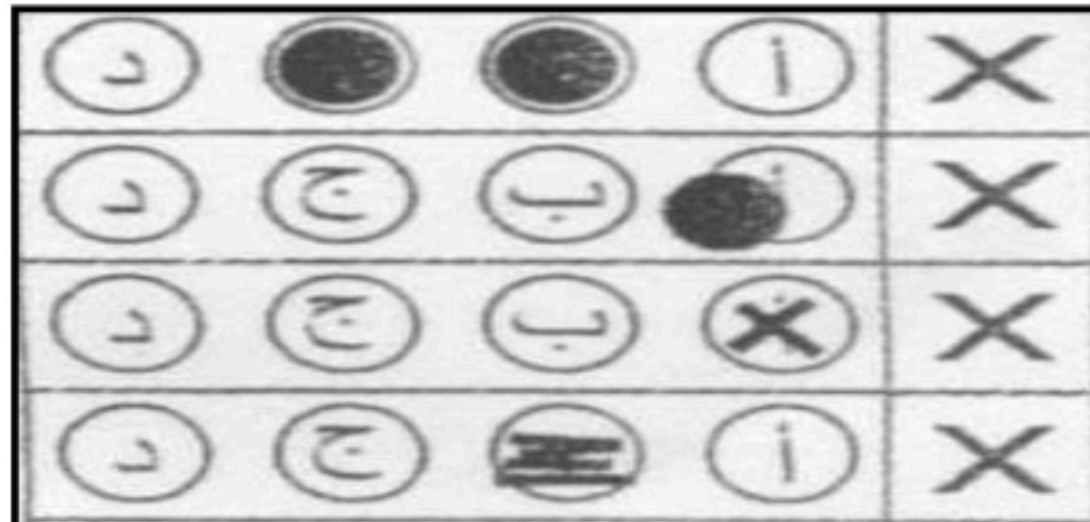
- سم الله، واستعن به ثم أجب عن جميع الأسئلة.
- أحرص على الإجابة على ورقة الأسئلة، وعدم نسي على ورقة الإجابة أو الكتابة عليها.
- أحرص على نقل الإجابة والتظليل الجيد، وسلامته من الأخطاء.
- أهدر من الغش فقد نهى عنه الإسلام ونصت على منعه لوائح الاختبارات.
- التزم بسمات طالب العلم.

مع أصدق الدعوات بالتوفيق والنجاح

الطريقة الصحيحة لتظليل الإجابة



أمثلة الطرق الخاطئة في تظليل الإجابة



تأكد أن عدد أوراق
الأسئلة ٣ أوراق

السؤال الأول: اقرأ النص ثم أجب باختيار الإجابة الصحيحة ثم ظلل في نموذج الإجابة:

كل إنسان في هذه الحياة قادرٌ -إلى حد ما- أن يصنع حياته فقيرة أو غنية، سعيدة أو شقية، باسمة أو عابسة، نعم، إن للوراثة أو البيئة يدًا في تحديد حياته وتوجيهها، ولكن الإنسان بعزمه وهمته قادر-بعون الله تعالى- قدرة كبيرة على التغلب عليهما وأن يحقق لصاحبها ما يؤمل، فلا تيأس، وتوقع الخير في مستقبلك، ووسع أفقك (واعتقد أن العناية الإلهية لن تحرمك ثمرة كفاحك) وأن توقعك الخير وأملك في الحياة يدفعانك إلى تنمية معارفك وخبراتك، وإلى الجد فيما تختاره لنفسك من عمل.

كما أن اعتقادك أنه لا مستقبل لك ولا أمل في حياتك هما سُمّ قاتل، وخير وسيلة للحاق بركب النجاح أن يكون للشباب مثل أعلى يطمح إليه، ويضعه دائماً نصب عينيه، ويسعى دائماً في الوصول إليه: أن يكون عالماً عظيماً، أو صانعاً ماهراً، أو سياسياً حكيماً، فمن قنع بالأدنى لم يصل إلى شيء سواه.

١	مضاد كلمة الحياة:					
أ	الخلود	ب	الموت	ج	الأولى	د
٢	مرادف كلمة الكفاح:					
أ	الهزيمة	ب	التطور	ج	النضال	د
٣	توقع الخير في الحياة يدفعنا إلى تنمية:					
أ	المعارف فقط	ب	الخبرات فقط	ج	الاختيار	د
٤	القدرة على تغيير حياة الإنسان للأفضل وتحقيق الآمال يرجع إلى:					
أ	العزيمة والهمة	ب	الوراثة فقط	ج	البيئة فقط	د
٥	خير وسيلة للنجاح وجود:					
أ	السهر	ب	المثل الأعلى	ج	الحزن	د
٦	العلاقة بين الكلمتين (سعيدة - شقية) علاقة:					
أ	ترادف	ب	نتيجة	ج	تضاد	د
٧	مرادف كلمة العزيمة:					
أ	التكاسل	ب	التفاؤل	ج	التباطؤ	د
٨	المراد بالعبارة: (ووسع أفقك)					
أ	عمق إدراكك	ب	قوي نظرك	ج	سافر أكثر	د

٩	(هو ما دل على أكثر من اثنين بزيادة (واو و نون) على آخر مفردة في حالة الرفع، أو (ياء و نون) في حالتَي النصب والجر). ما سبق هو تعريف لـ:						
أ	جمع التكسير	ب	جمع المذكر السالم	ج	جمع المؤنث السالم	د	الملحق بجمع المذكر السالم
١٠	من الأسماء الملحقة بجمع المذكر السالم						
أ	ليمون	ب	أولو	ج	أولات	د	كمون
١١	نوع الجمع في كلمة (مساكين):						
أ	جمع التكسير	ب	جمع مذكر سالم	ج	مثنى	د	جمع مؤنث سالم
١٢	نوع الجمع في كلمة (معارف)						
أ	جمع المذكر السالم	ب	جمع المؤنث السالم	ج	جمع التكسير	د	ملحق بجمع المذكر السالم
١٣	(كلُّ إنسانٍ في هذه الحياة قادرٌ) الاسم المبني في الجملة السابقة:						
أ	كلُّ	ب	إنسانٍ	ج	هذه	د	قادرٌ
١٤	الأسماء الموصولة كلها مبنية ما عدا:						
أ	الذي - التي	ب	الذين	ج	اللاتي	د	الذان - اللتان
١٥	(أي، يا، أيا) هذه حروف تستخدم لأسلوب:						
أ	الأمر	ب	النهي	ج	التعجب	د	النداء
١٦	عند نداء الاسم المذكر المُقترن بـ (ال) التعريف (المجتهد) فإننا نقول:						
أ	يا المجتهد	ب	يا أيُّها المجتهد	ج	يا أيُّها المجتهد	د	يا مجتهد
١٧	"توجيه الدعوة للمخاطب وتبنيه للإصغاء وسماع ما يريد المتكلم" هو تعريف لأسلوب						
أ	الأمر	ب	النداء	ج	النهي	د	التعجب
١٨	(فلا تيأس)، نوع الأسلوب في العبارة السابقة:						
أ	الأمر	ب	النداء	ج	النهي	د	التعجب
١٩	عند تحويل الأمر إلى نهي في (انظر أمامك بتفاؤل) تصبح ..						
أ	ينظرُ هو بتفاؤل	ب	لا تنظرُ بتشاؤم	ج	انظرُ بتفاؤل	د	لن تنظرُ بتشاؤم
٢٠	طلب الكف عن الفعل والامتناع عنه هو أسلوب ...						
أ	الأمر	ب	النهي	ج	التعجب	د	النداء

السؤال الثاني: اربط من القائمة (أ) ما يناسبها من القائمة (ب) ثم ظلل في نموذج الإجابة:

العمود الثاني القائمة (ب)		العمود الأول القائمة (أ)	
أ	اسمها	١ / (و)	الحرف الناسخ (إن) يفيد
ب	خبرها	٢ / (ز)	الحرف الناسخ (ليت) يدل على
ج	الكسرة	٣ / (ح)	الحرف الناسخ (لعل) يدل على
د	الياء	٤ / (أ)	الحروف الناسخة تنصب المبتدأ ويسمى ...
هـ	تاء أصلية	٥ / (ب)	الحروف الناسخة ترفع الخبر ويسمى ...
و	التوكيد	٦ / (ج)	علامة جر الاسم جمع التكسير
ز	التمني	٧ / (د)	علامة جر جمع المذكر السالم
ح	الترجي	٨ / (هـ)	سبب كتابة التاء مفتوحة في (ثَبَّتْ، يَثْبُتْ، اِثْبَتْ) لأنها:
ط	السكون	٩ / (ي)	من مواقع التاء المربوطة في أواخر الأسماء الظرف مثل:
ي	ثمة	١٠ / (ك)	عند دخول اللام المكسورة على كلمة (اللهو) فإننا
ك	نحذف (ال)		

السؤال الثالث: ضع أمام العبارة الصحيحة حرف (ص) وأمام العبارة الخاطئة حرف (خ) ثم ظلل في نموذج الإجابة:

ص	الأسماء المبنية لا تظهر عليها علامة الجر
ص	يُعرَب الاسم الواقع بعد حرف الجر اسماً مجروراً.
خ	علامة الإعراب الأصلية للاسم المجرور هي الياء.
ص	إذا كان الاسم الأعجمي ينتهي بحرف التاء، مثل: (أنقرة)، فإنها تُكتب تاء مربوطة .
خ	(ال) التعريف في كلمة (فالشروق) تكتب و تُنطق .
خ	عند دخول (ال) على الكلمة التالية (ليل) تُصبح: اللليل
خ	أحرف (الواو والراء والزاي) ترسم في خط الرقعة منفردة فقط.
ص	تكتب الواو في خط الرقعة مطموسة.
خ	عند رسم حرف الراء أو الزاي في خط الرقعة لا تستقر على السطر
ص	حرف (الراء) في خط النسخ ينزل منه جزء تحت السطر .

انتهت الأسئلة